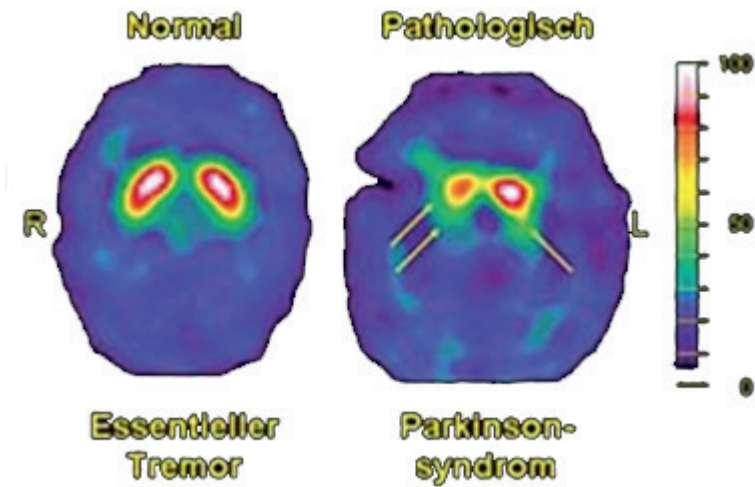




# AZ Voorkempen

algemeen ziekenhuis  
emmaüs



Datscan



# Inhoud

1. Doel van het onderzoek.....	4
2. Voorbereidend gesprek.....	4
3. Het onderzoek.....	5
4. Contactgegevens bij vragen.....	6
5. Persoonlijke notities.....	6

Graag duiden wij je op het belang van goede informatie voorafgaand aan een DAT-scan. Wij raden je dan ook ten eerste aan deze folder grondig door te nemen. Heb je nog bijkomende vragen, aarzel dan niet om je behandelende arts aan te spreken of neem contact op met de desbetreffende dienst (zie contactgegevens verder in de folder).

## 1. Doel van het onderzoek

Je neuroloog heeft je doorverwezen voor het uitvoeren van een DAT-scan op de dienst nucleaire geneeskunde.

Dit onderzoek dient om de ziekte van parkinson op te sporen of andere gerelateerde ziektebeelden uit te sluiten of te bevestigen.

Dit is van groot belang om een optimale behandeling in te stellen.

Bij dit onderzoek wordt er een beperkte hoeveelheid radioactiviteit in een ader ingespoten die bepaalde kernstructuren in de hersenen gaan oplichten.

## 2. Voorbereidend gesprek

Eerst wordt er een afspraak gemaakt om met jou na te gaan of je in aanmerking komt voor dit onderzoek.

Het product Datscan is zeer duur, maar wordt volledig terugbetaald indien je het onderzoek nooit eerder bent ondergaan en je beschikt over een speciale aanvraag van een neuroloog.

Het product wordt maar één keer in een mensenleven terugbetaald. Indien je dit niet weet, kan je hierover je mutualiteit contacteren.

Op uitdrukkelijke wens van de patiënt kan dit onderzoek een tweede keer worden uitgevoerd, maar dient het product door de patiënt zelf te worden betaald (768,50 euro).

Je medicatie wordt overlopen omdat met bepaalde medicatie, vooral antidepressiva, enkele dagen op voorhand gestopt dienen te worden. Het verloop van het onderzoek wordt uitgelegd en er wordt een dag afgesproken voor het onderzoek waarop we het product op je naam bestellen en laten leveren.

### 3. Het onderzoek

Je moet niet nuchter zijn voor dit onderzoek. Je krijgt als voorbereiding siroop (kaliumjodide) die je op de dienst zelf 's morgens moet opdrinken. Hierdoor vermijd je dat het radioactieve product in je schildklier terecht komt. Dit moet een uurtje inwerken, intussen mag je gerust een tas koffie gaan drinken.

Eén uur nadien wordt het product Datscan via een ader in de arm ingespoten en dit wordt traag opgenomen in bepaalde kernstructuren in de hersenen.

4 à 6 uur later wordt het onderzoek van de hersenen uitgevoerd onder de gammacamera.

Tussen de inspuiting en het onderzoek mag je het ziekenhuis verlaten. Het is belangrijk om voldoende te drinken in deze periode.

Het onderzoek onder de gammacamera duurt ongeveer 20 minuten. Je bevindt je niet in een tunnel, je wordt met je hoofd in een hoofdsteun geïnstalleerd. We dimmen het licht waardoor je aan zo weinig mogelijk prikkels wordt blootgesteld en kan rusten.

Na het onderzoek dienen er geen verdere maatregelen te worden genomen. Wij raden wel aan om dicht contact (<1 meter) met kleine kinderen (<6 jaar) en zwangeren zo veel mogelijk in tijd te beperken op de dag van het onderzoek zelf.

Al je medicatie mag na het onderzoek onmiddellijk terug worden opgestart.

Binnen enkele werkdagen bezorgen wij zelf de uitslag aan je neuroloog die met jou de uitslag gaat bespreken.





